

ООО «Мицар»
192102, Санкт-Петербург, ул. Салова, д.57, корп.1, лит.
Тел.: (812) 449-76-77; 292-21-91; 292-21-62
ИНН7805467778/КПП 781601001/ОГРН1089847289201/ОКПО 83843492
р/с40702810618000000036
БИК 044030790
К/с 30101810900000000790
ПАО «Банк Санкт-Петербург»



MIT SAR

Промышленные покрытия для металла

АКРОМАТ 100

Грунт-эмаль для антикоррозионной защиты металлических и железобетонных конструкций

Грунт-эмаль АКРОМАТ 100 ТУ 2312-001-11145026-2011 была создана ведущими химиками-технологами г. Санкт-Петербурга, путем усовершенствования рецептур органо-силикатных материалов с целью повышения качественных характеристик, оптимизации стоимости и создания отечественных конкурентных материалов для защиты металлических и железобетонных конструкций, промышленных бетонных полов эксплуатирующихся в экстремальных условиях. **АКРОМАТ 100**-это специальное универсальное декоративно-защитное покрытие для:



- Защиты керамики и силикатных материалов, конструкций топливных трубопроводов, газо- и дымоходов, конструктивных элементов из дерева от атмосферных, механических и химических воздействий;
- Защиты металлоконструкций от коррозии и окисления, эксплуатирующихся в экстремально тяжёлых условиях;
- Придания окрашенным поверхностям износостойких и абразивостойких свойств;
- Придания окрашенным поверхностям огне- и жаростойких свойств;
- Придания поверхностям высоких электроизоляционных свойств.

Покрытия, выполненные **грунт-эмалью АКРОМАТ 100**, эффективно защищают конструкции от разрушающих воздействий при температурах в диапазоне **от – 70 °С до + 300 °С**

Материалы, покрытые **грунт-эмалью АКРОМАТ 100** не удерживают и не накапливают пыль и загрязнения, и являются самоочищающимися. Внешний вид покрытия остаётся неизменным в течение многих лет. Добавки входящие в состав позволяют не проводить предварительного грунтования, то есть использовать материал как грунт-эмаль, в том числе и по ржавчине.

Основные области применения:

- | | | |
|-------------------------|--------------------------------------|-------------------------------|
| - Строительство | - Защита портовых конструкций | - Газо- и дымоходы |
| - Машиностроение | - Износостойкие покрытия полов | - Трубопроводы |
| - Судостроение | - Износостойкие разметочные покрытия | - Гидротехнические сооружения |
| - Вагоностроение | | - Мосты и их опоры |
| - Химическая и нефтяная | | - Высоковольтные линии |

- | | | |
|-----------------------------------------------|-----------------------------------------------------------------------------------------|------------------------------------------------|
| промышленность | - Гидроизоляция | электропередач (ЛЭП) |
| - Атомная энергетика (радиационная стойкость) | - Гидроотсечка грунтовых вод | - Микропроцессорная техника |
| - ГЭС, ГРЭС | - Антикоррозийная защита металлоконструкций, работающих в экстремально тяжелых условиях | - Отделка фасадов, в том числе в зимнее время. |

Основные характеристики

Наименование показателя	Норма
Температура нанесения	-40 °С ÷ + 40 °С
Время высыхания до степени 3, при 20 °С, не более	20 мин
Растворитель	Толуол
Условная вязкость по вискозиметру ВЗ-246 (сопло 4мм), в пределах с	30 - 75
Способность наноситься на поверхность	Хорошо растекается и формирует самовыравнивающийся поверхностный слой
Массовая доля нелетучих веществ, %, не менее	65
Укрывистость, г/м ²	250 ÷ 300
Толщина одного слоя, мкм	50
Внешний вид покрытия	После отверждения поверхность ровная, гладкая, матовая, без пузырей и трещин
Прочность при ударе по прибору У-2, кг/см ²	35
Адгезия покрытия, по методу решетчатых надрезов, балл	1
Твёрдость по прибору МЭ-3, усл. ед.:	
- через 24 часа	0,15
- через 48 часов	0,22
- через 7 суток	0,45
Электрическая прочность, кВ/мм, не менее	10
Удельное объёмное сопротивление, Ом, не менее	
- при 20 °С	1,5 x 10 ¹³
- при 200 °С	3,6 x 10 ¹¹
- после выдержки в условиях влажности 95÷98 % в течение 24 часов	5,0 x 10 ¹²
Водонасыщение через 72 часа в воде, %	0
Стойкость (огне- и пожаробезопасность) к температурам, °С	- 70 ÷ + 300
Токсикологическая безопасность	Класс по ГОСТ 12.1.0076 - 3-й
Износоустойчивость (песок), кг/ мм ²	300 - 500

Основные свойства

Грунт-эмаль АКРОМАТ 100, разработанная специально для использования в агрессивных средах, выгодно отличается от аналогичных по классу специальных покрытий, рядом важных параметров и низкой ценой, её применение является, безусловно, перспективным для широкого диапазона объектов

При нанесении на металлоконструкции **грунт-эмаль АКРОМАТ 100** не требует грунтующих покрытий (грунтует сама себя). Содержит преобразователь ржавчины для нанесения на слабо корродированные поверхности. При температуре эксплуатации до 100°С, для улучшения адгезии и защитных свойств могут использоваться грунтовки типа ВЛ, ГФ, АК, ФЛ.

Применение **грунт-эмали АКРОМАТ 100** для покрытия поверхностей, работающих во влажных средах или в воде, даёт возможность удалять биологические обрастания без разрушения красочного покрытия.

Грунт-эмаль является абразивостойкой к истиранию.

Выпускается в базовых цветах: серая и красно-коричневая. По согласованию с заказчиком возможно изготовление по цветовому **каталогу RAL** при объеме от 300кг.

Производство **грунт-эмалью АКРОМАТ 100** осуществляется по действующим ТУ, под жёстким контролем ОТК

Действующее производство **грунт-эмалью АКРОМАТ 100** способно обеспечить объёмы, необходимые для любого объекта.

Инструкция по применению защитной композиции АКРОМАТ 100.

1. ОБЩИЕ ПОЛОЖЕНИЯ

- 1.1 Настоящая Инструкция должна использоваться как руководство по использованию **грунт-эмали АКРОМАТ 100** для окраски металлических конструкций в условиях строительной площадки.
- 1.2 Работа с **грунт-эмалью АКРОМАТ 100** допускается при положительных и отрицательных температурах окружающего воздуха от минус 40 °С до плюс 40 °С.
- 1.3 Отверждённый состав сохраняет свои свойства в диапазоне рабочих температур от минус 70 °С до плюс 300 °С .
- 1.4 Окрашивание следует производить по утвержденным в установленном порядке технологическим картам, разработанным применительно к условиям конкретного строительного объекта.
- 1.5 При работе с **грунт-эмалью АКРОМАТ 100** необходимо соблюдать правила техники безопасности, производственной санитарии и пожарной безопасности, изложенные в данной Инструкции.

2. ПОДГОТОВКА ПОВЕРХНОСТЕЙ

- 2.1 Перед нанесением **грунт-эмали АКРОМАТ 100** поверхность металлоконструкций очищают от окалины, остатков флюса, сварных брызг, жиров и других загрязнений, а также от всех видов грунтовок, за исключением органосиликатных.
- 2.2 Очистку поверхности металлоконструкций производят механическим способом, вручную или химическим способом.
 - 2.2.1 Механическую очистку поверхности производят песко - и дробеструйными аппаратами или механизированным ручным инструментом.
 - 2.2.2 Очистку поверхности металлоконструкций вручную производят стальными щетками для удаления с поверхности металла тонких слоев окалины, при небольших объемах работ.
 - 2.2.3 При поражении металла коррозией, превышающей 50 мкм (0,05 мм), подготовку поверхности производят преобразователем ржавчины.

- 2.2.4 При слабом поражении металла коррозией, не превышающей 50 мкм, **грунт-эмаль** наносится прямо по ржавчине.
- 2.3 Поверхность древесины не должна иметь загрязнений, жировых и смоляных пятен; влажность древесины должна быть в пределах 8-12%.
- 2.4 Минеральная поверхность должна быть полностью очищена от пыли, грязи и слоев старой краски, если они имеют слабое сцепление с поверхностью. Не должно быть жировых (масляных) и смоляных пятен. Влажность поверхностного слоя бетона, кирпича, штукатурки не должна превышать 8-12%.

3. ПОДГОТОВКА КОМПОЗИЦИЙ

- 3.1 Рабочая вязкость **АКРОМАТ 100** при нанесении распылением, кистью или валиком по вискозиметру ВЗ-246 с диаметром сопла 4 мм при температуре +15 °С ÷ +35 °С должна составлять 18 ÷ 45 сек.

Получение композиции необходимой вязкости обеспечивают путем указания ее численных значений в заказе заводу-изготовителю, в остальных случаях рабочая вязкость достигается при загущенном состоянии композиции - разбавлением ее толуолом, при необходимости сгущения - испарением толуола в открытой таре.

- 3.2 Вязкость **АКРОМАТ 100** определяют по ГОСТ-8420-74 **после предварительного перемешивания композиции** в таре изготовителя **до исчезновения осадка на дне тары и до полной однородности по всему объему.**

- 3.3 Фильтрация **АКРОМАТ 100** не допускается.

- 3.4 Вязкость приготовленной к применению **грунт-эмали АКРОМАТ 100** проверяют при той же температуре, при которой будет производиться окраска. Рабочая вязкость **АКРОМАТ 100** по вискозиметру ВЗ-246 должна находиться в пределах:

- при пневматическом распылении - 18 ÷ 25 с;
- при безвоздушном распылении - 35 ÷ 45 с;
- при нанесении кистью или валиком - 30 ÷ 35 с.

Растворитель вводится исходя из вышеприведенной вязкости. Выбор способа окраски зависит от имеющихся возможностей и в каждом конкретном случае определяется уровнем мастерства оператора.

- 3.6 После разбавления толуолом для достижения требуемой вязкости **АКРОМАТ 100** производят повторное перемешивание композиции.

- 3.7 В условиях строительной площадки наиболее эффективно механическое перемешивание деревянным или металлическим веслом, перемешивание в течение 40 минут на "валках" для поднятия осадка и последующей регулируемой подачей в композицию сжатого воздуха - барбортирование - в течение не менее 20 мин.

Повторное перемешивание в течение рабочей смены можно не производить.

- 3.8 Допускается смешивание (усреднение) **грунт-эмали АКРОМАТ 100** из разных товарных партий. После перемешивания отдельных объемов их необходимо слить в общую емкость и перемешать до полной однородности.

- 3.9 Операции по подготовке к применению **АКРОМАТ 100** следует производить централизованно, в помещениях, оборудованных приточно-вытяжной вентиляцией или на

открытом воздухе, а также с учетом требований предъявляемых к пожаро-, взрыво- и взрывопожароопасным производствам.

4. НАНЕСЕНИЕ ПОКРЫТИЙ

- 4.1 Для придания долговечности **грунт-эмали АКРОМАТ 100** следует наносить на очищенные, сухие поверхности.
- 4.2 Нанесение покрытий осуществляется обычными методами лакокрасочной технологии: кистью, валиком, пневматическим или безвоздушным распылением или окунанием.
- 4.3 При нанесении покрытия на небольшие поверхности краскораспылителем, последний настраивается на круглую струю, при окраске больших плоскостей - на плоскую струю. Расстояние от сопла до окрашиваемой поверхности должно быть в пределах 200 ÷ 300 мм.
- 4.4 Нанесение покрытия на поверхность производится не менее чем в два слоя. При положительной температуре воздуха второй и последующие слои наносятся после каждого предыдущего не ранее чем:
 - через 20 ÷ 30 мин. - при распылении или окунании;
 - через 40 мин. - при нанесении кистью или валиком.
- 4.5 При отрицательной температуре окружающего воздуха второй и последующие слои наносят не ранее чем:
 - через 40 мин. - при температуре от 0 °С до минус 5 °С;
 - через 60 мин. - при температуре от минус 5 °С до минус 10 °С.
- 4.6 Методом окунания при отрицательной температуре окружающего воздуха наносить покрытия не рекомендуется.
- 4.7 Расход **АКРОМАТ 100** зависит от рабочей вязкости композиции, метода нанесения, толщины (числа слоев) покрытия, вида конструкций и качества выполнения работ. С учетом потерь средний расход **АКРОМАТ 100** составляет 250 ÷ 300 г/м² на один слой.
- 4.8 Обычная теплостойкость (до +300 °С) обеспечивается после полного высыхания покрытия, без каких-либо дополнительных мероприятий.

5. КОНТРОЛЬ КАЧЕСТВА

- 5.1 Качество **грунт-эмали АКРОМАТ 100** поступающей с завода-изготовителя, соответствует требованиям соответствующих ТУ.
- 5.2 Соблюдение технологии подготовки поверхностей, подготовки композиции, нанесения слоя и надлежит контролировать на соответствие требованиям настоящей Инструкции.
- 5.3 Поверхность покрытия не должна иметь дефектов: трещин, наплывов, пузырей.
- 5.4 Результаты контроля необходимо фиксировать в журналах производства работ. По результатам контроля подготовки поверхностей следует оформлять акт.

6. ОХРАНА ТРУДА

- 6.1 Организация охраны труда работающих с **грунт-эмали АКРОМАТ 100** определяется требованиями СНиП Ш-4-80, ГОСТ 12.3.002-75, ГОСТ 12.4.011-75, ГОСТ 12.1.004-75 и ТУ 84-725-78



Акромат- 250

антикоррозионная защитная грунт-эмаль по металлу.

Высококачественная быстросохнущая антикоррозионная грунт-эмаль на основе сложной композиции лаков в органических растворителях. Грунт-эмаль Акромат - 250 предназначена для окрашивания, как чистого металла, так и ржавых металлических поверхностей. Состав обеспечивает длительную защиту поверхности металла от ржавчины, атмосферных воздействий, образуя на поверхности плотную полуглянцевую пленку.

Особенности:

- Высыхание на отлип не более трех часов.
- Может наноситься прямо на ржавчину или старое лакокрасочное покрытие.
- Не требует обязательного предварительного грунтования.
- Надежно защищает поверхность от различных атмосферных воздействий.
- Образует износостойкую полуглянцевую пленку.
- Отличная адгезия к различным видам черных металлов.

Область применения

Применяется для защиты от коррозии различных поверхностей из чёрного металла, в том числе имеющие на поверхности следы ржавчины и старых покрытий. **Акромат-250** обеспечивает надежную, долговечную защиту от коррозии всех видов строительных конструкций, как в гражданском и промышленном строительстве, так и в частном. Может применяться для окраски оборудования, техники и транспортных средств.

Технические характеристики Акромат- 250:

Внешний вид	однородную, полуглянцевая поверхность
Расход на один слой	180-210 г/м ²
Толщина одного слоя	30 - 45 мкм

Рекомендуемое количество слоев 2-3 слоя

Время высыхания
до степени 3 при $t (20\pm 2) ^\circ\text{C}$, не более 6 ч.

Инструкция по нанесению Акронат- 250:

Условия нанесения:

Наносят при температуре от -5°C до $+30^\circ\text{C}$ и относительной влажности воздуха не выше 80 %. Для исключения конденсации влаги температура поверхности должна быть выше точки росы не менее чем на 3 $^\circ\text{C}$. Поверхность должна быть чистая и сухая.

Подготовка поверхности:

Поверхность очистить от грязи, пыли, рыхлой ржавчины и неплотно держащихся старых покрытий. Для увеличения срока службы покрытия возможно нанесение грунтовок типа ФЛ-03К, ГФ-021, АУ-021 и ЭФ-065.

Нанесение покрытия:

Перед применением убедиться, что эмаль хорошо перемешана и однородна по всему объему. Наносить на поверхность рекомендуется методом пневматического, безвоздушного или комбинированного распыления, возможно нанесение ручным способом.

Меры предосторожности

При проведении внутренних работ, а также после их окончания тщательно проветрить помещение. Использовать индивидуальные средства защиты. Не работать вблизи открытого огня.

Хранение

Не нагревать. Беречь от огня. Эмаль хранить в плотно закрытой таре, предохраняя от воздействия тепла и прямых солнечных лучей. Гарантийный срок хранения — 12 месяцев со дня изготовления.



Акромат 235 (Akromat 235) — антикоррозионная защитная грунт-эмаль по металлу.

Высококачественная быстросохнущая антикоррозионная грунт-эмаль на основе сложной композиции лаков в органических растворителях. Грунт-эмаль **Акромат 235** применяется для противокоррозионной защиты стальных, алюминиевых и оцинкованных поверхностей. Рекомендуется в качестве грунт-эмали для окраски пассажирского и грузового железнодорожного подвижного состава. Состав обеспечивает длительную защиту поверхности металла от коррозии, атмосферных воздействий, устойчив к воздействию не концентрированных кислот и щелочей

Особенности:

- Образует износостойкую полуматовую пленку.
- Может наноситься прямо на металл или старое лакокрасочное покрытие.
- Не требует обязательного предварительного грунтования.
- Надежно защищает поверхность от различных атмосферных воздействий.
- Отличная адгезия к различным видам металлов.
- Обладает повышенной химостойкостью.

Область применения

Применяется для защиты от коррозии различных поверхностей из металла, в том числе имеющие на поверхности следы ржавчины и старых покрытий. **Акромат 235** обеспечивает надежную, долговечную защиту от коррозии, химического. Может применяться для окраски оборудования, техники и транспортных средств, в том числе всех видов железнодорожных составов.

Технические характеристики Акромат - 235:

Внешний вид однородная, полуматовая поверхность

Расход на один слой 100-120 г/м²

Толщина одного слоя 30 - 45 мкм

Рекомендуемое количество слоев 1-2 слоя

**Время высыхания
от пыли при t (20±2) °С, не более** 20 мин

Растворитель Р-4

ИНСТРУКЦИЯ ПО ПРИМЕНЕНИЮ Акронат-235:

Условия нанесения:

Наносят при температуре от +5°C до +30°C и относительной влажности воздуха не выше 80 %. Для исключения конденсации влаги температура поверхности должна быть выше точки росы не менее чем на 3 °С. Поверхность должна быть чистая и сухая. Возможно нанесение при отрицательных температурах (до -10°C), но при этом увеличивается время высыхания.

Предварительная подготовка

Удалить с поверхности масла, смазочные материалы, соли и механические загрязнения ручным или механическим методом, обезжирить. Рекомендуется легкая пескоструйная очистка с применением минерального абразива, как например, кварцевого песка.

Нанесение покрытия:

Перед применением убедиться, что эмаль хорошо перемешана и однородна по всему объему. Наносить воздушным или безвоздушным распылением. Диаметр форсунки безвоздушного распылителя 0,011"-0,015", давление 120 – 160 бар; угол распыления выбирается в зависимости от формы окрашиваемой конструкции. Диаметр сопла при воздушном распылении 1,5 -1,8 мм. При нанесении эмаль можно разбавлять до 30%. Возможно нанесение ручным способом.

Меры предосторожности

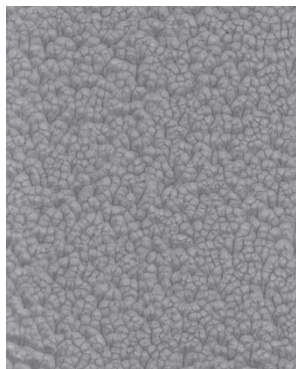
При проведении внутренних работ, а также после их окончания тщательно проветрить помещение. Использовать индивидуальные средства защиты. Не работать вблизи открытого огня.

Хранение

Не нагревать. Беречь от огня. Эмаль хранить в плотно закрытой таре, предохраняя от воздействия тепла и прямых солнечных лучей. Гарантийный срок хранения — 12 месяцев со дня изготовления.

ООО «Мицар»
192102, Санкт-Петербург, ул. Салова, д.57, корп.1, лит.
Тел.: (812) 449-76-77; 292-21-91; 292-21-62
ИНН7805467778/КПП 781601001/ОГРН1089847289201/ОКПО 83843492
р/с40702810618000000036
БИК 044030790
К/с 30101810900000000790
ПАО «Банк Санкт-Петербург»





Акромат - 1651 — молотковая грунт-эмаль по металлу.

Антикоррозионная грунт-эмаль с декоративным молотковым эффектом для защиты поверхностей из стали (в т.ч. оцинкованной), алюминиевых и медных сплавов (без предварительного грунтования), эксплуатируемых в атмосферных условиях, а также внутри помещений. Благодаря молотковому эффекту эмаль превосходно скрывает дефекты окрашиваемых изделий.

Свойства

- Создает гладкую полуглянцевую узорчатую поверхность.
- Время высыхания не более одного часа.
- Скрывает мелкие дефекты поверхности.
- Не требует обязательного предварительного грунтования.

Область применения:

Грунт-эмаль наносится на поверхности с плотно держащейся ржавчиной (толщина не более 100 мкм), окрашенные или чистые поверхности из стали, чугуна, нержавеющей стали, цветных металлов, гальванизированные, а также на древесину и некоторые виды пластика, устойчивого к растворителям. Применяется для окраски металлических конструкций промышленного и бытового назначения, деталей приборов и механизмов, изделий художественнойковки, металлической мебели (шкафы, стеллажи, сейфы).

Технические характеристики «Акромат – 1651»

Расход 100- 120 г/м² при одинарном нанесении.

Разбавитель О-Ксилол, Р-4

Время высыхания при +18°С до степени 3 – около 1 часа, полное высыхание через 24 часа.

Сухой остаток Не менее 55%.

Цвет по согласованию с заказчиком.

Хранение Не нагревать. Беречь от огня. Эмаль хранить в плотно закрытой таре, предохраняя от воздействия тепла и прямых солнечных лучей.

Гарантийный срок хранения — 12 месяцев со дня изготовления.

ИНСТРУКЦИЯ ПО ПРИМЕНЕНИЮ АКРОМАТ-1651:

Условия при обработке:

Окраску наружных поверхностей проводить в сухую погоду и при влажности окружающей среды, не превышающей 80% . Внутренние окрасочные работы производить в хорошо вентилируемых помещениях. Температура воздуха и окрашиваемой поверхности должна быть в пределах от +5 °С до +40 °С.

Предварительная подготовка:

Перед нанесением материала, поверхность очищают от пыли, грязи, удаляют рыхлую ржавчину, отслаивающиеся старые покрытия. Далее поверхность обезжирить растворителем Р-646 или ацетоном.

Окраска:

Перед применением тщательно перемешать и при необходимости разбавить О-ксилолом до необходимой вязкости, но не более 10 % от массы. Наносить на поверхность кистью, валиком или методом распыления в 2-3 слоя, с выдерживанием межслойной сушки не менее 1 часа. Так же нужно учитывать, что на скорость высыхания влияет температура и влажность окружающей среды.

Меры предосторожности:

Краска имеет ярко выраженный запах и пожароопасная в момент проведения работ. Обязательно применять средства индивидуальной защиты и соблюдать меры пожарной безопасности при работе с легко воспламеняющимися составами.



Акромат ФД20/ФД50 (Akromat FD20/ FD50)

антикоррозионная защитная грунт-эмаль по металлу.

Высококачественная быстросохнущая антикоррозионная грунт-эмаль на основе сложной композиции лаков в органических растворителях. Грунт-эмаль Акромат – ФД20 предназначается для окрашивания, как чистого металла, так и имеющих следы коррозии металлических поверхностей. Состав обеспечивает длительную защиту поверхности металла от ржавчины, атмосферных воздействий, образуя на

поверхности плотную полуматовую пленку.

Особенности:

- Может наноситься прямо на металл или старое лакокрасочное покрытие.
- Не требует обязательного предварительного грунтования.
- Надежно защищает поверхность от различных атмосферных воздействий.
- Образует износостойкую полуматовую пленку.
- Отличная адгезия к различным видам черных металлов.

Область применения

Применяется для защиты от коррозии различных поверхностей из чёрного металла, в том числе имеющие на поверхности следы ржавчины и старых покрытий. **Акромат-ФД20** обеспечивает надежную, долговечную защиту от коррозии всех видов строительных конструкций, как в гражданском и промышленном строительстве, так и в частном. Может применяться для окраски оборудования, техники и транспортных средств.

Технические характеристики Акромат ФД20/ФД50:

Внешний вид поверхности однородная, **ФД20** - полуматовая или **ФД50** - полуглянцевая

Расход на один слой 100-120 г/м²

Толщина одного слоя 30 - 45 мкм

Рекомендуемое количество слоев 2-3 слоя

Время высыхания
до степени 3 при t (20±2) °С, не более 3 ч.

ИНСТРУКЦИЯ ПО ПРИМЕНЕНИЮ Акромат ФД20/ФД50:

Условия нанесения:

Наносят при температуре от +5°С до +30°С и относительной влажности воздуха не выше 80 %. Для исключения конденсации влаги температура поверхности должна быть выше точки росы не менее чем на 3 °С. Поверхность должна быть чистая и сухая.

Подготовка поверхности:

Удалить с поверхности масла, смазочные материалы, соли и механические загрязнения ручным или механическим методом, обезжирить. Рекомендуется легкая пескоструйная очистка с применением минерального абразива, как например, кварцевого песка.

Нанесение покрытия:

Перед применением убедиться, что эмаль хорошо перемешана и однородна по всему объему. Наносить воздушным и безвоздушным распылением. При нанесении краску можно разбавлять на 5-8%. Возможно нанесение ручным способом (на небольших участках).

Меры предосторожности

При проведении внутренних работ, а также после их окончания тщательно проветрить помещение. Использовать индивидуальные средства защиты. Не работать вблизи открытого огня.

Хранение

Не нагревать. Беречь от огня. Эмаль хранить в плотно закрытой таре, предохраняя от воздействия тепла и прямых солнечных лучей. Гарантийный срок хранения — 12 месяцев со дня изготовления.



Акропур 50/90 (Akropur 50/90)

Двухкомпонентная, полиуретановая самогрунтующаяся эмаль с отвердителем применяется для окраски транспортных средств и промышленного оборудования, наружных поверхностей резервуаров, стальных каркасов и др. стальных конструкций, машин и оборудования. В том числе окраски цветных металлов, оцинкованных поверхностей и некоторых видов пластика.

Особенности:

- Обладает отличной атмосферо- и износостойкостью
- Образует стойкое, легкоочищаемое покрытие, долго сохраняющее цвет и блеск
- Не требует обязательного предварительного грунтования.
- Надежно защищает поверхность от различных атмосферных воздействий.
- Отличная адгезия к различным видам металлов и пластиков.

Область применения

Применяется для защиты от коррозии различных металлических поверхностей подвергающихся атмосферному и/или химическому воздействию. **Акропур 20/50** обеспечивает надежную, долговечную защиту от коррозии всех видов строительных конструкций, как в гражданском и промышленном строительстве, так и в частном. Может применяться для окраски оборудования, техники и транспортных средств, эксплуатируемых в агрессивных средах промышленных производств.

Технические характеристики Акропур 20/50:

Внешний вид поверхность	однородная, 90 - высокоглянцевая и 50 – полуглянцевая
Расход на один слой	100-120 г/м ²
Толщина одного слоя	40 мкм

ООО «Мицар»
192102, Санкт-Петербург, ул. Салова, д.57, корп.1, лит.
Тел.: (812) 449-76-77; 292-21-91; 292-21-62
ИНН7805467778/КПП 781601001/ОГРН1089847289201/ОКПО 83843492
р/с40702810618000000036
БИК 044030790
К/с 30101810900000000790
ПАО «Банк Санкт-Петербург»



Рекомендуемое количество слоев 2 слоя

Время высыхания от пыли, при 20°C 40 мин

Растворитель Акросол - 1

Соотношения смешивания одна часть отвердителя на пять частей основы, либо в соответствии с прилагаемым паспортом)

Жизнеспособность смеси (+20 °C) 8 часов

Способ нанесения Безвоздушное или воздушное распыление, валик, кистью.

ИНСТРУКЦИЯ ПО ПРИМЕНЕНИЮ Акропур 20/50:

Условия при обработке

Все поверхности должны быть сухими. При нанесении и отверждении краски температура окружающего воздуха, окрашиваемой поверхности и краски не должна опускаться ниже +5°C. Относительная влажность воздуха не должна превышать 80%. Температура стальной поверхности должна быть, по крайней мере, на 3 °C выше точки росы воздуха.

Предварительная подготовка

Удалить с поверхности масла, смазочные материалы, соли и механические загрязнения ручным или механическим методом, обезжирить.

Смешивание компонентов

Тщательно смешать основу с отвердителем в пропорции указанной в паспорте. Рекомендуется использовать для смешивания миксер. Выдержать 15 минут перед применением.

Окраска

Безвоздушным или воздушным распылением, валиком, кистью. С целью получения ровной, беспористой поверхности нанести первый тонкий слой, дать растворителю испариться 5-30 мин., а затем нанести финишный слой.

В зависимости от температуры компонентов (основа, отвердитель и растворитель) краску можно разбавить на 10-22% до рабочей вязкости 20-25 сек. DIN 4. Диаметр форсунки безвоздушного распылителя 0.011"-0.013"; давление 120-160 бар; угол распыления выбирается в зависимости от формы окрашиваемой конструкции. При нанесении кистью краску разбавлять в зависимости от условий при окраске.

ООО «Мицар»
192102, Санкт-Петербург, ул. Салова, д.57, корп.1, лит.
Тел.: (812) 449-76-77; 292-21-91; 292-21-62
ИНН7805467778/КПП 781601001/ОГРН1089847289201/ОКПО 83843492
р/с40702810618000000036
БИК 044030790
К/с 30101810900000000790
ПАО «Банк Санкт-Петербург»



Очистка инструмента Акросол – 1, Толуол, Р-4,

Меры предосторожности:

Краска имеет ярко выраженный запах и пожароопасная в момент проведения работ. Обязательно применять средства индивидуальной защиты и соблюдать меры пожарной безопасности при работе с легко воспламеняющимися составами.

При попадании на кожу или в глаза необходимо немедленно промыть место контакта проточной водой, при необходимости обратиться к врачу.

ИНСТРУКЦИЯ ПО ПРИМЕНЕНИЮ Акропур 51:

Условия нанесения:

Наносят при температуре от +5°C до +30°C и относительной влажности воздуха не выше 80 %. Для исключения конденсации влаги температура поверхности должна быть выше точки росы не менее чем на 3 °С. Поверхность должна быть чистая и сухая.

Подготовка поверхности:

Удалить с поверхности масла, смазочные материалы, соли и механические загрязнения ручным или механическим методом, обезжирить. Рекомендуется легкая пескоструйная очистка с применением минерального абразива, как например, кварцевого песка.

Нанесение покрытия:

Перед применением убедиться, что эмаль хорошо перемешана и однородна по всему объему. Наносить воздушным или безвоздушным распылением. При нанесении краску можно разбавлять на 5-8% растворителем. Возможно нанесение ручным способом.

Меры предосторожности

При проведении внутренних работ, а также после их окончания тщательно проветрить помещение. Использовать индивидуальные средства защиты. Не работать вблизи открытого огня.

Хранение

Не нагревать. Беречь от огня. Эмаль хранить в плотно закрытой таре, предохраняя от воздействия тепла и прямых солнечных лучей. Гарантийный срок хранения — 12 месяцев со дня изготовления.



Акрэп РМ 40 (АКРЕП RM40)

Двухкомпонентная, полуглянцевая эпоксидная самогрунтующаяся эмаль с отвердителем Акрэп РМ 40 применяется для окраски транспортных средств и промышленного оборудования, наружных поверхностей резервуаров, стальных каркасов и др. стальных конструкций, машин и оборудования. В том числе окраски цветных металлов, оцинкованных поверхностей.

Особенности:

- Обладает отличной атмосферо- и износостойкостью
- Образует стойкое, легкоочищаемое покрытие, долго сохраняющее цвет и блеск
- Не требует обязательного предварительного грунтования.
- Надежно защищает поверхность от различных атмосферных воздействий.
- Отличная адгезия к различным видам металлов.

Область применения

Применяется для защиты от коррозии различных металлических поверхностей подвергающихся атмосферному и/или химическому воздействию. **Акрэп РМ 40** обеспечивает надежную, долговечную защиту от коррозии всех видов строительных конструкций, как в гражданском и промышленном строительстве, так и в частном. Может применяться для окраски оборудования, техники и транспортных средств, корпусов судов эксплуатируемых в агрессивных средах промышленных производств.

Технические характеристики Акрэп РМ 40:

Внешний вид	однородная, полуглянцевая поверхность
Расход на один слой	120-150 г/м ²
Толщина одного слоя	80 мкм

ООО «Мицар»
192102, Санкт-Петербург, ул. Салова, д.57, корп.1, лит.
Тел.: (812) 449-76-77; 292-21-91; 292-21-62
ИНН7805467778/КПП 781601001/ОГРН1089847289201/ОКПО 83843492
р/с40702810618000000036
БИК 044030790
К/с 30101810900000000790
ПАО «Банк Санкт-Петербург»



Рекомендуемое количество слоев 2-3 слоя

Время высыхания от пыли, при 20°C 3 часа

Растворитель Акросол - 1

Соотношения смешивания в соответствии с прилагаемым паспортом

Жизнеспособность смеси (+20 °C) 8 часов

Способ нанесения Безвоздушное или воздушное распыление, кистью (на небольших участках).

Хранение Хранить емкость плотно закрытой в прохладном, сухом, хорошо вентилируемом месте вдали от источников тепла и прямого солнечного света.

ИНСТРУКЦИЯ ПО ПРИМЕНЕНИЮ Акрэл РМ 40:

Условия при обработке

Все поверхности должны быть сухими. При нанесении и отверждении краски температура окружающего воздуха, окрашиваемой поверхности и краски не должна опускаться ниже +5°C. Относительная влажность воздуха не должна превышать 80%. Температура стальной поверхности должна быть, по крайней мере, на 3 °C выше точки росы воздуха.

Предварительная подготовка

Удалить с поверхности масла, смазочные материалы, соли и механические загрязнения ручным или механическим методом, обезжирить. Рекомендуется легкая абразивоструйная очистка с применением минерального абразива, например, кварцевого песка.

Смешивание компонентов

Тщательно смешать основу с отвердителем в пропорции указанной в паспорте. Рекомендуется использовать для смешивания миксер. Выдержать 15 минут перед применением.

Окраска

Безвоздушным или воздушным распылением, кистью (на небольших участках). В зависимости от температуры компонентов (основа, отвердитель и растворитель) краску можно разбавить до 20% до рабочей вязкости 20-25 сек. Диаметр форсунки безвоздушного распылителя 0.015"-0.021"; давление 120-160 бар; угол распыления выбирается в зависимости от формы

ООО «Мицар»
192102, Санкт-Петербург, ул. Салова, д.57, корп.1, лит.
Тел.: (812) 449-76-77; 292-21-91; 292-21-62
ИНН7805467778/КПП 781601001/ОГРН1089847289201/ОКПО 83843492
р/с40702810618000000036
БИК 044030790
К/с 30101810900000000790
ПАО «Банк Санкт-Петербург»



окрашиваемой конструкции. При нанесении кистью краску разбавлять в зависимости от условий при окраске.

Очистка инструмента Акросол – 1, Тoluол, Р-4,

Меры предосторожности:

Краска имеет ярко выраженный запах и пожароопасная в момент проведения работ. Обязательно применять средства индивидуальной защиты и соблюдать меры пожарной безопасности при работе с легко воспламеняющимися составами.

При попадании на кожу или в глаза необходимо немедленно промыть место контакта проточной водой, при необходимости обратиться к врачу.

Фосфопрон — фосфатирующий преобразователь ржавчины.

Фосфатирующий преобразователь ржавчины для обработки стальных, чугунных, и алюминиевых поверхностей перед нанесением ЛКМ. Предназначен для очистки и защиты металлических поверхностей от коррозии путём преобразования ржавчины в защитную фосфатную плёнку. Преобразует ржавчину на поверхности металла в прочное покрытие от серебристо-чёрного до чёрно-коричневого цвета. Преобразует ржавчину до 150 мкм.

Свойства

- Увеличивает адгезию
- Придает дополнительную коррозионную стойкость и атмосферостойкость лакокрасочного покрытия.
- Легко наносится
- Совместим с большинством типов органоразбавимых ЛКМ

Область применения

Преобразователь Фосфопрон используется в комплексе с различными видами лакокрасочных покрытий для получения долговечной, коррозионостойкой системы защиты поверхностей, строительных металлоконструкций, мостов и гидросооружений, различных транспортных средств, железнодорожного транспорта, сельскохозяйственной техники и других видов металлических изделий и конструкций, эксплуатируемых в условиях агрессивной промышленной атмосферы.

Технические характеристики преобразователя Фосфопрон:

Внешний вид	прозрачная жидкость
Расход	50-80 г/кв.м
Нанесение	ветошь, кисть, валик, распыление.
Температура нанесения	от +5°C до +40°C.
Время высыхания	
при влажности воздуха 60-80%	не менее 40 мин
температуре +20°C	

Инструкция по применению «Фосфопрон»

Подготовка поверхности:

Поверхность должна быть сухая, очищенная от пыли, масел и других загрязнений. Рыхлую ржавчину удалить вручную либо механически.

Нанесение:

- Наносить Фосфопрон рекомендуется в местах очагов коррозии, не затрагивая непораженные участки металла.
- При обработке толстых, плотных слоев ржавчины рекомендуется повторно проводить обработку, предварительно удалив уже преобразованную ржавчину.
- При нанесении не допускать образования лужиц преобразователя, что может привести к появлению фосфатных высолов.
- Окрасочные работы проводить только после полного высыхания состава, но не позднее 2 дней после обработки.

Меры предосторожности

При проведении внутренних работ, а также после их окончания тщательно проветрить помещение. Использовать индивидуальные средства защиты.

Хранение

Состав хранить в прочно закрытой таре, предохраняя от действия солнечных лучей. Температура хранения от +5°C до +40°C. Состав не горюч, пожаробезопасен.